

汉字本体视域下的对外汉语汉字教学探究

——以部件“冫”“礻”“礻”为例

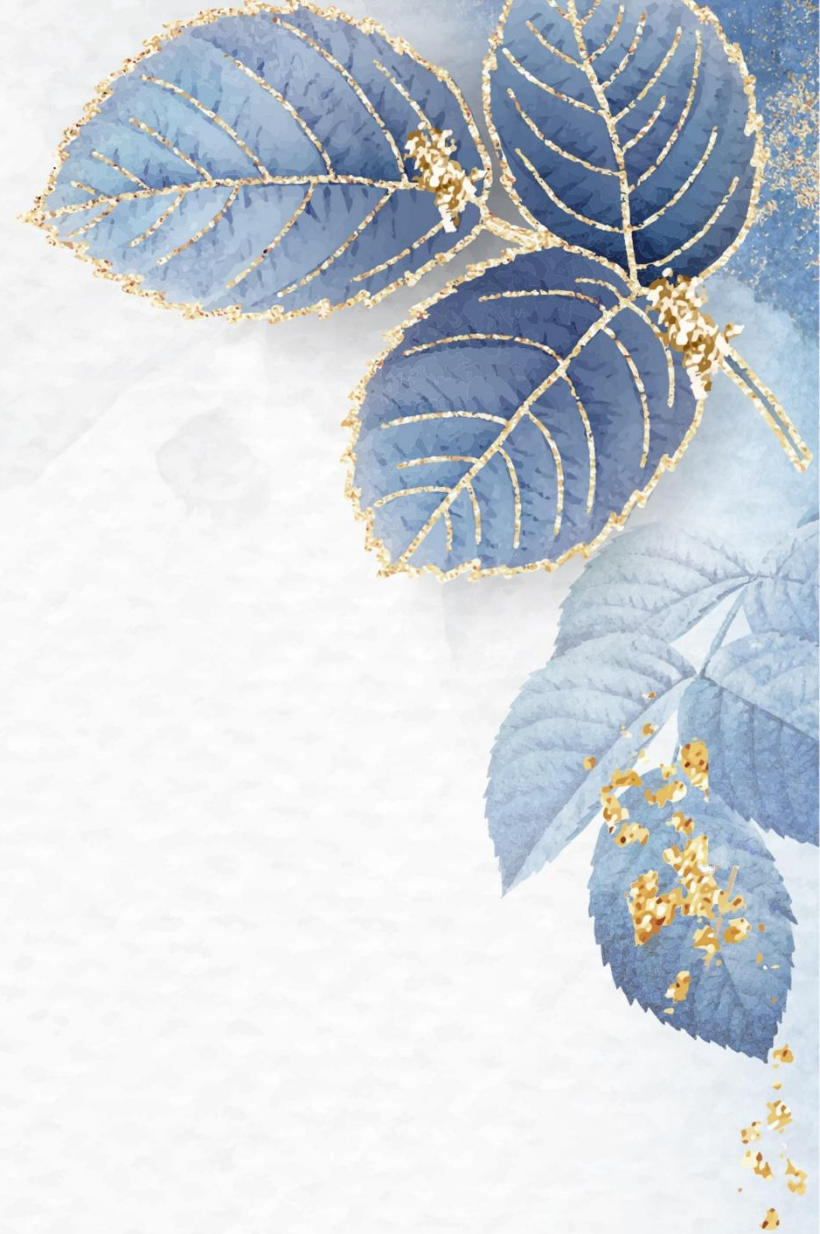
汇报人：李晔

日期：
1 1 . 1 6

目 录

- 1 研究概述
- 2 汉字与汉字字理
- 3 部件“冫”“衤”“衤”的分析与教学建议
- 4 汉字字理教学法在教学中的应用路径

01 研究概述



01 研究概述



汉字是集形、音、义于一体的表意文字，而这对于母语是表音文字的汉语学习者来说则是一个巨大的学习障碍，他们基本不能根据一个汉字推测其读音，由此，学习者需要建立一个新的文字认知体系，是耗时且费力的。

汉字 & 其他文字

汉字是方块文字，结构偏向多维，具有空间组建设性，而对于母语是表音文字的学习者来说，他们的文字体系是横向的一维结构，具有线条性。

因此，在学习汉语时，不仅要掌握汉字笔画之间的关系，要掌握汉字部件之间的组合关系和位置关系等，才能够逐渐写出正确的汉字。

01 研究概述



从汉字本体即汉字本身的形义规律出发，以汉字溯源为方法，以汉字部件“冫”“衤”“礻”为考察中心，试图回答并解决以下几个问题：

- 学习者学习汉字时的部件偏误会有哪些？
- 在书写时产生偏误的原因是什么？
- 以汉字溯源为基础的汉字部件教学法有什么作用与意义？
- 如何讲汉字溯源与对外汉语汉字教学更为有效地结合起来？

02 汉字与汉字字理



02 汉字与汉字字理

汉字的特征 与汉字字理 相契合

构造 特点

结构多维，具有空间组建性。

汉字是由其最小的构字单位——笔画组成的，笔画进而组成偏旁和部首（即部件），最后再遵循先上后下、先左后右等书写规律组成完整汉字。

演变 特点

汉字的历史源远流长，汉字“画成其物，随体诘屈”，在几千年的演变过程中，汉字的形体发生了较大的变化，现代汉字中有许多字都已看不出来原来的形体了。

02 汉字与汉字字理

汉字溯源 和汉字字 理的意义

还原汉字面貌的原始形态，探索中国古代文化的多元性，是汉字溯源的两个基本走向。汉字发展至今，无论字形、字音或字义，大部分都已失去了其本来的样貌形态，只有立足于汉字本体，对其进行溯源研究，才能复原和观测汉字的本意和本真。

02 汉字与汉字字理



汉字字理教学法的使用价值

1. 减少外国学习者的畏难心理

例如：“意”在学习者眼中是由“立”、“日”、“心”这三个组件构成，“如”是由“女”和“口”这两个组件构成。但是学习者并不理解这个汉字为什么由这些组件构成，只能机械地记忆，学习困难较大。

学习者不仅能对汉字有更深层次的认识，而且也能初步建立如何学习汉字的基础构架，减轻学习者的压力和畏难心理，逐步增强起学习者学习汉语的自信，让他们具备学习汉字的兴趣与热情，对汉字的学习感到相对轻松愉快。

02 汉字与汉字字理



汉字字理教学法的使用价值

2. 纠正学习者汉字书写的部分偏误

汉字自身具有较为独特的特点，和大多外国学习者的母语存在较大的差异。在书写汉字时，学习者容易出现各种不同的偏误。除了初级学习者容易产生的不成系统的笔画变形、增减、错位的错误之外，其余大部分是与汉字部件有关的书写偏误。运用汉字字理教学法，可以在一定程度上减少学习者的汉字书写偏误。

明确汉字的字理后，再向学习者解释这个字的构成和字义，能让学习者对汉字有更深更清楚的理解，可以更有效果、更有效率地纠正学习者的汉字书写偏误。

02 汉字与汉字字理



汉字字理教学法的使用价值

3. 加深学习者对汉字理据意义的印象，减轻记忆负担

运用汉字字理教学法进行对外汉语汉字教学，一方面，汉字部件教学能够让学习者更快地将汉字的形义结合起来，熟悉汉字的图像与语言意义之间的联系，加深学习者对汉字理据意义的印象；而且有些部件也是兼具形、音、义的，学习者可以在掌握部件的基础上，了解并掌握更多的汉字，减轻学习负担。

另一方面，相比于构成汉字的最小单位——笔画而言，部件的数量更小，记忆单位更少，且部件更具有形象性，能够有效地减少学习者的记忆负担，提高学习者的学习效率，更能被学习者所接受。

03 部件“冫”“礻”“礻”的分析 与教学建议

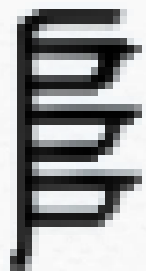


03 部件“阝”“邑”“阝”的分析与教学建议



“阝”部的溯源和构意功能

左“阝”



《说文解字》中“阜”部的意思为“大陆，山无石者，象形”，

《段注》：“陆，土地独高大名曰阜，引申之为凡厚，凡大，凡多之称”。

基本认为“阜”部字的义类可以简单归为三种：表“山”义、表“高”义、表“土”义，为独体象形字。

阴、阳、险、阻、障、隔

《常用汉字源流字典》中收录的“邑”的甲骨文字形为“邑”，“邑”表示土地、封地，

“邑”象跪着的人形，

在现代汉语中，“邑”的常用字义也有“城镇”、“县”等。

可以推测“邑”表示有人的土地、封地。

右“邑”



郑、都、邻、邦、郭

03 部件“阝”“礻”“礻”的分析与教学建议



“阝”部的书写偏误

除——郟;

隔——郛; 郊——陵; 邻——阡;

郁——阡。

由于“阝”部件在构字时最大的特点是不同本字的“阝”在汉字中的位置不同，在外国学习者学习和书写汉字时，可能会出现部件位置偏误。

03 部件“冫”“衤”“衤”的分析与教学建议



“衤” “衤” 部的溯源和构意功能

衤

《常用汉字源流字典》中收录的“示”的甲骨文字形为“𠄎”，像祭台的样子，也像从天上垂下的东西；《说文解字》中“示”的小篆字形为“𠄎”，“天垂象，见吉凶，所以示人也”，古人“观乎天文，以查时变”。“二”在古时的文字中代表“上”字，三竖代表日、月、星。

祝、福、神、祖、祥

衤

“衣”在汉字演变过程中的基本字义并未发生较大变化，《说文解字》中提到“上曰‘衣’，下曰‘裳’”，“衣”在现代汉语中的字义为“人穿在身上用以蔽体的东西”，简单理解来说即为“衣服”，为象形字。

裙、裤、衬、衫、初

03 部件“冫”“衤”“衤”的分析与教学建议



“衤”“衤”部的书写偏误

初——初；

裙——裙、袖——袖；

裕——裕。

外国学习者在“衤”部件字和“衤”部件字的书写中出现了部件改换偏误。

在对外汉语汉字教学的过程中，教师在教“衤”部件字和“衤”部件字时，可以注意区分二者的字义。讲解整字时，将整字的字义和部件的字义相结合，引导学生关注不同部件字的不同含义。

03 部件“阝”“礻”“礻”的分析与教学建议



教学建议

1. 例如，“阜”部字的义类可以简单归为三种：①表“山”义；②表“高”义；③表“土”义。那么学习者则可以判断“阵”、“险”、“隔”等“阜”部字的字义会和这三个义类相关。

在对外汉语教学中，合理利用汉字中大量形声字的音、义去理解记忆汉字，在这个过程中，可以帮助外国学习者初步建立对汉字的印象，加强学习者的理解。

2. 例如，从部件的字形关系来看，可以将形体相似的部件进行对比分类，如“礻”和“礻”，这样也可以帮助学习者更好地区分相似部件。

04 汉字字理教学法在教学中的应用路径



04 汉字字理教学法在教学中的应用路径



坚持理据性原则

汉字字形可以较为直观地展示汉字的意义，如果在汉语教学的过程中，可以较为合理且准确地发挥汉字字形表达字理的优势，对于学习者来说，能较为清楚明确地了解汉字的意义并深层次地领悟汉字的魅力。

在汉字中，形声字的数量较多，占比较大，形声字的形旁在一定程度上可以让学习者明确汉字的字义属性。

在强调汉字理据性的同时，教师也要注意提醒学习者，理据性只是一部分汉字所具有的特点，并不是每一个汉字都具有的。尽量避免学习者出现目的语规则泛化的现象。

04 汉字字理教学法在教学中的应用路径



贯彻系统性原则

汉字本身数量多，汉字部件也为数不少，在进行汉字教学时，要注意将汉字部件进行归类区分。基于汉字的字理进行部件教学，要充分理解汉字字理，全面系统地分析汉字部件之间的关系。

例如：

根据部件在汉字结构中所在位置的不同，对部件进行分类，可以让学习者更好地掌握每个部件在整字中所在的位置；

从部件的字形关系来看，可以将形体相似的部件进行对比分类，如“衤”和“礻”，这样也可以帮助学习者更好地区分相似部件。

04 汉字字理教学法在教学中的应用路径



汉字字理教学法与趣味性相结合的原则

汉字的发展演变经历了漫长的过程，汉字逐渐由图画性转化为更为
例如，在讲授“水”时，教师可以展示“水”的甲骨文“𠂔”
和小篆“𠂔”，再展示中国一些著名河流的图片，不仅让学习者理解
了“水”的意思，还让学习者了解了“水”字的演变，展示了中国的
山河风景，这样学习者记忆起来也会更加有趣，有助于增强理解，加
深记忆。
率。

感谢聆听

